

BALONCESTO LEB ORO

EL PARTIDO DE HOY

JORNADA 15

ÁRBITROS  
Afonso Castillo y Fajardo Panizo. Comité canario y madrileño

HORA  
22.00

PABELLÓN  
Multiusos. 2.600 espectadores

SÍGALO TAMBIÉN EN  
www.segre.com

LA PALMA

VICTORIAS	DERROTAS	POSICIÓN
8	6	6º

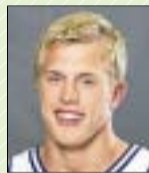
NOMBRE	ALTURA
8 Schaftenaar	2,10
33 Konate	2,08

NOMBRE	ALTURA
6 Martínez	1,97
7 Bonhome	1,90
12 Kloos	1,94



ENTRENADOR  
Carlos Frade

LOS MEJORES



Luke Sikma

ANOTACIÓN	Luke Sikma	12.4
REBOTES	Luke Sikma	8.1
ASISTENCIAS	Óscar Alvarado	6.1
VALORACIÓN	Luke Sikma	18.1

NOMBRE	ALTURA
5 Kale	2,03
14 Alzamora	2,06

NOMBRE	ALTURA
15 Detrick	1,97
19 Feliu	2,00

LLEIDA BÀSQUET

VICTORIAS	DERROTAS	POSICIÓN
10	4	3º

NOMBRE	ALTURA
7 Villacampa	2,05
18 Ramsdell	2,08

NOMBRE	ALTURA
6 Vázquez	1,90
8 Rubio	1,86
9 Jorge	1,91

NOMBRE	ALTURA
11 Simeón	1,86
13 Norris	1,85

ENTRENADOR  
Ricard Casas

LOS MEJORES



Jason Detrick

ANOTACIÓN	Jason Detrick	14.8
REBOTES	Jonathan Kale	5.1
ASISTENCIAS	Marcus Norris	4.1
VALORACIÓN	Jason Detrick	13.3

ESTADÍSTICA COMPARATIVA				
79	1.106	PUNTOS	1.069	76
52%	20/38	TIROS DE DOS	21/41	51%
35%	8/23	TIROS DE TRES	6/17	35%
76%	13/17	TIROS LIBRES	16/22	73%
19/8	27	REBOTES (DEF./OF.)	28	20/8
	16	ASISTENCIAS	13	
	10	RECUPERACIONES	7	
	14	PÉRDIDAS	13	
	1	TAPONES	2	
	1	MATES	1	
	19/19	FALTAS (COM./REC.)	23/22	
	82	VALORACIÓN	74	
ANOTACIONES POR POSICIONES				
	17%	BASES	17%	
	37%	ALEROS	43%	
	46%	PÍVOTS	40%	

# El Lleida busca redención

Los de Ricard Casas visitan la pista de La Palma después de dos derrotas seguidas, la última muy dolorosa ante el Canarias || El cansancio del viaje, otro rival que tendrán esta noche los leridanos

SERGI CAUFAPÉ

[ SANTA CRUZ DE LA PALMA ] Si la derrota de hace dos semanas en la pista del Menorca afectó a la moral de los jugadores del Lleida Bàsquet, la del pasado viernes en el Barris Nord ante el Canarias, la tercera más abultada de la historia del club, fue uno de los golpes más duros que ha sufrido esta plantilla durante la presente temporada. Es por eso que los jugadores y el cuerpo técnico se han conjurado para volver a la senda de las victorias esta noche (22.00, hora peninsular) en la pista de La Palma, otro de los equipos inmersos en la lucha por finalizar la fase regular en la zona de play off de ascenso a la ACB. El objetivo no es otro que, como dijo Casas antes de partir, "saber recuperar aspectos fuertes de nuestro juego", incidiendo en volver a la solidez defensiva que ha llevado al Lleida a la zona alta de la clasificación.

el primer partido del año en el Barris Nord, el Lleida Bàsquet jugará esta competición debido a su favorable basket average particular respecto al Burgos, actual segundo clasificado tras la derrota del viernes.

Casas espera que el cansancio del viaje no afecte a los jugadores durante el partido de hoy. Aunque todos están a disposición del técnico, el desplazamiento a Santa Cruz de La Palma es uno de los más duros de la temporada, ya que la expedición salió de Lleida a las 8.45 y llegó a la isla exactamente diez horas después. Eso sí, no hubo tiempo para lamentaciones. El equipo se desplazó directamente al Multiusos para completar una sesión de dos horas antes de descansar.



La plantilla, ayer en La Palma.

DEPENDEN DE SÍ MISMOS

El Lleida Bàsquet jugará la Copa si gana los tres próximos partidos, gracias a su menor average

No se trata de un escenario propicio para sacar algo positivo, porque el equipo tinerfeño solo ha perdido dos partidos como local y el Melilla fue su última víctima en el nuevo Multiusos, que sustituyó la pasada temporada al vetusto, aunque entrañable, Miraflores.

Además, los de Ricard Casas quieren apurar sus opciones de jugar la Copa Príncipe, que disputarán los dos primeros clasificados al final de la primera fase y las matemáticas son exactas. En caso de ganar esta noche, en Melilla y ante el Palencia en



El torneo y la colaboración entre ambos clubes se presentó ayer.

EL DETALLE

## El club regalará 2 entradas a cada participante en el 3x3 del CB Lleida

El CB Lleida presentó ayer el VI Torneo 3x3, que tendrá lugar el próximo 8 de enero en el pabellón de Pardinyes, y cuya novedad más destacada en esta edición es que el Lleida Bàsquet regalará dos entradas por cada participante para que pueda asistir a cualquiera de los dos partidos siguientes del equipo de Ricard Casas en la LEB Oro.

Este acuerdo es fruto de la colaboración entre ambos clubes y tendrá continuidad en el futuro con nuevas iniciativas, según destacaron Laia Piqué, presidenta del CB Lleida, y Francesc Perearnau, gerente del Lleida Bàsquet. Este torneo 3x3 espera la participación de unos 250 jugadores de todas las categorías y se repartirán cien kilos de fruta.

LIGA FEMENINA

## El Cadí recibe hoy al Celta con el objetivo de sumar su sexta victoria

El Cadí La Seu afronta también el último partido del año. Lo hará ante su público, recibiendo en el Palau d'Esports (20.15) al Celta, en un partido en el que las leridanas buscarán lograr su sexta victoria, lo que supondría un gran paso hacia la salvación, después de haber firmado su mejor inicio en la máxima categoría del baloncesto femenino español.

Bou da mucha importancia a lograr la victoria, ya que ello permitiría abrir una importante brecha con la zona de descenso, que ocupan en estos momentos el Eivissa, que aún no ha ganado ningún partido y, precisamente, el Celta, el rival de esta noche, que ha ganado dos. Un triunfo leridano supondría una ventaja de cuatro victorias, una enorme distancia en esta categoría.

Precisamente para evitar eso, el equipo gallego saldrá a por todas. Además, sus dos triunfos en la Liga han llegado lejos de su pista en Vigo.